

16 mai 2024

---

# General Call / Appel Général / Chamada Geral

**Welcome!**  
**Bienvenue !**  
**Bem-vindo!**



*Mariam Nabukenya  
Wamala, Co-Chair*



*Gabrielle Hunter  
Co-Chair*

português

English



Interpretation

français

*Slides*  
*Diapositives*  
*Slides*



[www.bit.ly/sbcwgcalls](http://www.bit.ly/sbcwgcalls)

<b>Mot de Bienvenu</b>	<b>Gabrielle Hunter &amp; Mariam Nabukenya Wamala</b> <i>Co-Présidente du Groupe de Travail CSC</i>
<b>Mises à Jour du GT CSCs</b>	<b>Ashley Riley</b> <i>Coordinatrice du du Groupe de Travail CSC</i>
<b>Thème du Jour</b>	<b>Mike Toso</b> <i>Comité Directeur du Groupe de travail</i>
<b>Concours École Amie de Lutte Contre le Paludisme</b>	<b>Dr. Tiana Ramanatiaray</b> <i>PNLP Madagascar</i>
<b>Promouvoir des comportements positifs face au paludisme par le biais des clubs de santé scolaires au Nigéria</b>	<b>Dr. Olusola Adeoye</b> <i>Breakthrough ACTION Nigeria</i>
<b>Q&amp;R</b>	<b>Mike Toso, Modérateur</b> <i>Comité Directeur du Groupe de travail</i>
<b>Clôture</b>	<b>_____</b> <i>Comité Directeur du Groupe de travail</i>

# SBC WG Updates

Mises à jour du  
GT CSC

Actualizações do  
GT MSC



*Ashley Riley*  
Coordinatrice du GT CSC

# 11th Réunion Annuelle du GT CSC

**Quand:** 11 au 13 September 2024

**Où:** Nairobi, Kenya (Lieu à déterminer)

**Pourquoi:** Réunir les professionnels du CSC pour le paludisme au niveau mondial

- Partage d'expériences en matière de CSC pour le paludisme
- Participer à des ateliers de renforcement des compétences
- Discuter des questions émergentes
- Fixer les priorités du groupe de travail pour l'année suivante

**Interpretation:** English | français | portugês



**SiteWeb:**  
[www.SBCWG.dryfta.com](http://www.SBCWG.dryfta.com)



# Inscription Pour la Réunion Annuelle 2024



**SiteWeb:**  
[www.SBCWG.dryfta.com](http://www.SBCWG.dryfta.com)



- **Résumés et propositions de renforcement des capacités**
  - Délai le 29 Mai
- **Inscription**
  - L'annonce sera faite via la liste de diffusion
  - Les places seront limitées
  - Frais: 250 dollars Américain
  - Comprend en compte : La participation à la réunion, le déjeuner journalier et les pauses thé
- Des parrainages limités sont disponibles pour les membres [PNLP](#)
  - Les candidatures sont ouvertes
  - Délai: 24 Mai

# Thème du Jour: CSC pour le Paludisme en milieu scolaire

**Thème du jour :  
CSC pour le paludisme dans  
les écoles**

**O tema de hoje:  
MSC contra a malária nas  
escolas**



*Mike Toso*  
*Steering Group*



# CONCOURS ÉCOLE AMIE DE LUTTE CONTRE LE PALUDISME



*Dr. Tiana Ramanatiaray*  
*Madagascar PNL*

# CONCOURS ÉCOLE AMIE DE LUTTE CONTRE LE PALUDISME



PNLP-Communication-Madagascar

16 Mai 2024

## CONTEXTE:

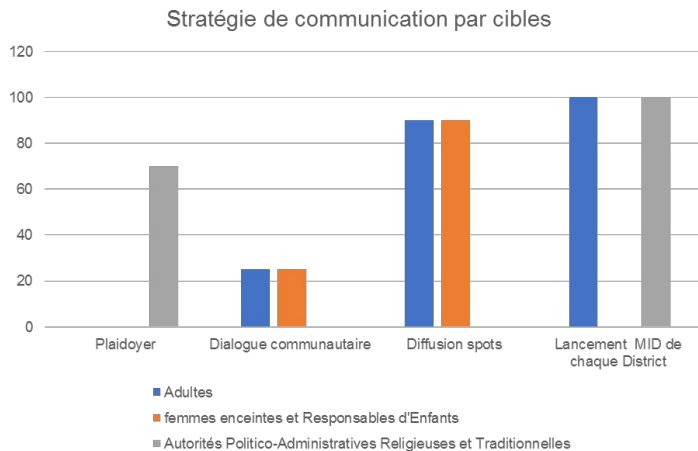
- Situation paludisme à Madagascar
- Un des causes de l'absentéisme des élèves
- Commencé en 2019, figuré dans le PSN 2018-2022

<b>PALUDISME</b>	<b>2017</b>	<b>2018</b>
2 à 11 mois	30 753	36 256
1 à 5ans	235 469	274 604
6 à 13 ans	260 465	312 770
14ans et +	268 840	341 760

Source Données : DHIS2  
ROUTINE

## CONTEXTE (2)

- Zone d'intervention : 41 Districts à problème paludisme - 13 Districts en élimination
- École implanté Chef lieu de Région
- Primes pour le Concours :
  - ✓ supports
  - ✓ lots
- Stratégies de communication :



# CONCOURS ECOLE AMIE DE LUTTE CONTRE LE PALUDISME

---

- Préparation Préalable :
  - Plaidoyer et collaboration MSANP/PNLP-MEN
  - Réunion d'information/Dissemination sur l'existence de concours à tous les niveaux
- Envoie des directives du Concours
- Sélection des lauréats par rapport à la directive ( Membres de jury)
- Acheminements et remise officielle des lots

16 Mai 2024

# Directives du Concours Ecole :

2019-2020	Concours de sketches vidéo : sensibilisation sur la lutte	Publique/Prive Primaire
2020-2021	Concours de dessin : Comment faites vous en famille pour se protéger contre le Paludisme ?	École primaire/Secondaire Publique et privée ( Contexte COVID19 )
2021-2022	Reprise de Concours de dessin	Ecole primaire/Secondaire/Lycée Publique et privée

# Supports disponibles pendant CEALP :

- Validé avec Ministère Éducation Nationale et Ministère de la Santé Publique
- Supports ludiques conçus : avec pédagogique, responsable santé scolaire et organes validateurs des 2 Ministères



Bâche de sensibilisation



Brochure pour enseignants

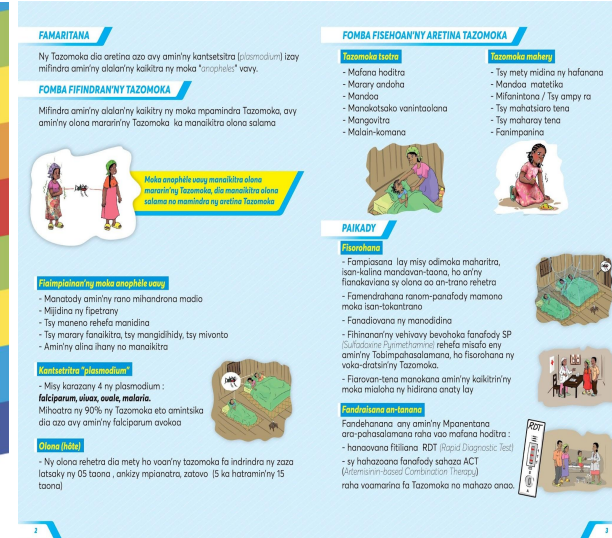
16 Mai 2024

# Supports disponibles pendant CEALP :

MAITRES -MAITRESSE	ÉCOLE	LOTS
Directives, brochure enseignant	Bâches de sensibilisation, Affiches de sensibilisation	Certificats
Stratégie de lutte sur le paludisme	Support visuelle pérenne, informant le paludisme	Visibilité des gagnants



Bâche de sensibilisation



Brochure enseignant

16 Mai 2024



# Résultats du Concours

Année scolaire	Districts Cibles	Nombre écoles participants	Nombre écoles Primées
2019-2020	41 Districts vulnérables	EPP : 200 (176 Ecole publique- 24 privées)	200
2020-2021	41 Districts vulnérables	EPP : 3	-
2021-2022	54 Districts : 41 Districts vulnérables+ 13 Districts en élimination	EPP : 59 CEG : 33 Lycees : 2	94

EPP : École Primaire Publique  
CEG : Collège Enseignement Secondaire



16 Mai 2024

# Résultats du Concours (2)

---

1 <sup>er</sup> Concours dessin	2 <sup>ème</sup> concours dessin
1 660 dessins reçus	2010 dessins reçus
8 800 élèves sensibilisés	33 000 élèves sensibilisés

Thème dessin : assainissement de l'habitat et les alentours > utilisation moustiquaire > méthode répulsive > aspersion intra domiciliaire et prise en charge précoce.

16 Mai 2024

# Résultats du concours (3)

- Participants au concours : 1/3 écoles existantes dans district
- Mise à jour Leçons Paludisme en classe 8eme (CM2) par rapport à la politique de lutte
- un dessin = un enfant sensibilisé
- Contribuer à l' amélioration des résultats des examens :
- ✓ École Primaire Publique : 96% de réussite
- ✓ Collège d'Enseignement Générale : 86 % de réussite
- Constat : réduction absentéisme due aux maladies sensibilisées à l' école ( IRA, paludisme,diarrhée Bilharziose, parasitose )



16 Mai 2024

# Défis :

---

1. Participation effective de toutes écoles publiques et privées dans les districts cibles
2. Suivi de l'adoption de comportements des écoliers après le concours



# SUIVI :

---

- Moyen de Suivi : à partir descente des équipes Éducation et santé :
- Fiche de présence des élèves en classe



16 Mai 2024

# Conclusion

- Appropriation dans la lutte pour la future génération
- Diversification / élargissement des cibles et multiplication émetteurs
- « Divertir pour éduquer »
- Capacitation effective à tous les niveaux
- Mise à jour leçon Paludisme classe 8<sup>ème</sup> (CM2)



**MERCI DE VOTRE AIMABLE ATTENTION !**

# Promouvoir des Comportements Positifs face au Paludisme par le biais des Clubs de Santé Scolaires



*Dr. Olusola Adeoye*  
*Breakthrough ACTION*  
*Nigeria*



# Promouvoir des comportements positifs à l'égard du paludisme par le biais de clubs de santé scolaires au Nigeria

Breakthrough ACTION, Nigeria

PMI

U.S. PRESIDENT'S  
MALARIA INITIATIVE

FOR



USAID  
FOR AMERICA'S PEOPLE



CDC  
CENTERS FOR DISEASE CONTROL AND PREVENTION

Breakthrough  
ACTION

FOR SOCIAL & BEHAVIOR CHANGE



## Contexte

- Les taux de scolarisation au Nigeria sont élevés (86,7 % en 2021) ; l'éducation est obligatoire entre 6 et 15 ans (de la première à la neuvième année).
- Les études montrent que les activités de CSC dans les écoles font progresser les connaissances, les attitudes, l'auto-efficacité, la perception des risques et le soutien des familles, et peuvent contribuer à l'adoption de comportements positifs face au paludisme.<sup>1</sup>
- Les interventions en milieu scolaire peuvent avoir un effet multiplicateur : Les élèves influencent leur famille, leurs voisins et leurs amis pour qu'ils adoptent des pratiques saines.<sup>2</sup>



<sup>1</sup> Abamecha, F., Sudhakar, M., Abebe, L., Kebede, Y., Alemayehu, G., & Birhanu, Z. (2021). Effectiveness of the school-based social and behaviour change communication interventions on insecticide-treated nets utilization among primary school children in rural Ethiopia: a controlled quasi-experimental design. *Malaria Journal*, 20, 1-15.

<sup>2</sup> Ayi, I., Nonaka, D., Adjovu, J. K., Hanafusa, S., Jimba, M., Bosompem, K. M., ... & Kobayashi, J. (2010). School-based participatory health education for malaria control in Ghana: engaging children as health messengers. *Malaria Journal*, 9, 1-12.

# Breakthrough ACTION Nigeria

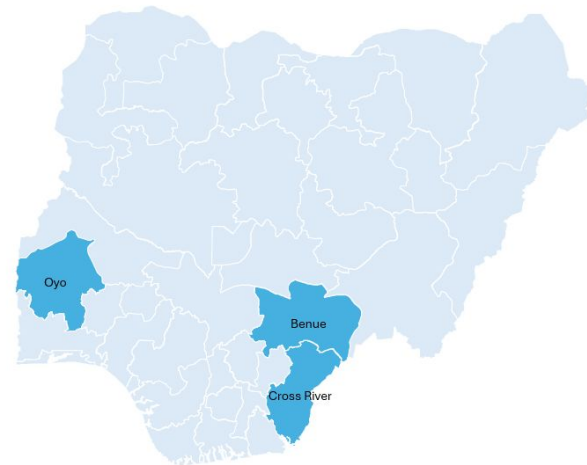
## Paquets d'activités Programmatiques & Objectifs

### Objectives:

Promouvoir des **healthy comportements sains face au paludisme** parmi les élèves qui fréquentent les clubs de santé dans les écoles secondaires

Renforcer la **capacité** des élèves à communiquer avec les autres et à devenir des **champions/défenseur** de la santé.

Renforcer la **collaboration** entre l'unité de santé du ministère de l'éducation et le programme national d'élimination du paludisme.

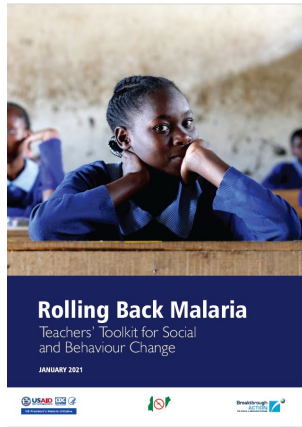


### Activités:

- 31 écoles secondaires dans 6 Gvts locaux à travers 3 états
- L'adhésion au club de santé de l'école est ouverte à tous les élèves, mais n'est pas obligatoire.
- Réalisation d'un projet pilote de faisabilité pour une année scolaire complète (septembre 2021-juillet 2022).

# Collaboration avec le secteur de l'éducation

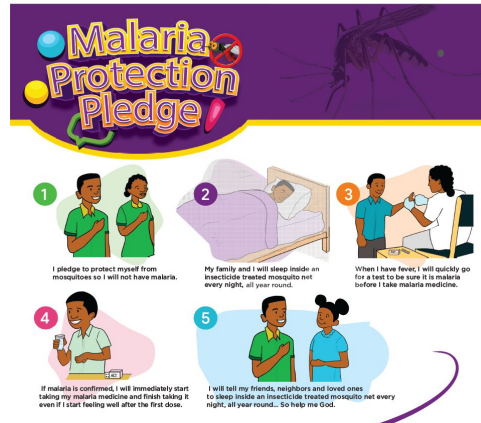
- Création de 3 équipes de mise en œuvre de CSC dans les écoles publiques pour la supervision.
- Formation de 59 professeurs de santé et directeurs adjoints
- Élaboration d'un guide de l'enseignant sur le paludisme et les aptitudes à la vie quotidienne.



# Approches

## Améliorer les connaissances des membres des clubs de santé sur les comportements liés au paludisme

- Un engagement contre le paludisme récité lors des réunions des clubs de santé scolaire et des assemblées scolaires.
- Utilisation d'incitations non monétaires pour encourager l'assiduité et la participation dans un premier temps.



Récitant l'engagement contre le paludisme

## Approches

### Renforcer les compétences des élèves en CIP, de planification et d'organisation

Des activités interactives, des discussions sur le thème du paludisme, des quiz, des pièces de théâtre, des jeux, des débats et des matchs de football ont été organisés au sein des écoles et entre elles.



Commémoration de journées telles que la Journée internationale de la petite fille, la Journée mondiale du paludisme, etc.

### Soutien précoce à l'institutionnalisation & à la durabilité

D'autres domaines de la santé ont cherché à rejoindre le programme, le rendant potentiellement plus intéressant et financièrement durable ; les étudiants étaient enthousiastes à l'idée d'en savoir plus sur d'autres maladies.



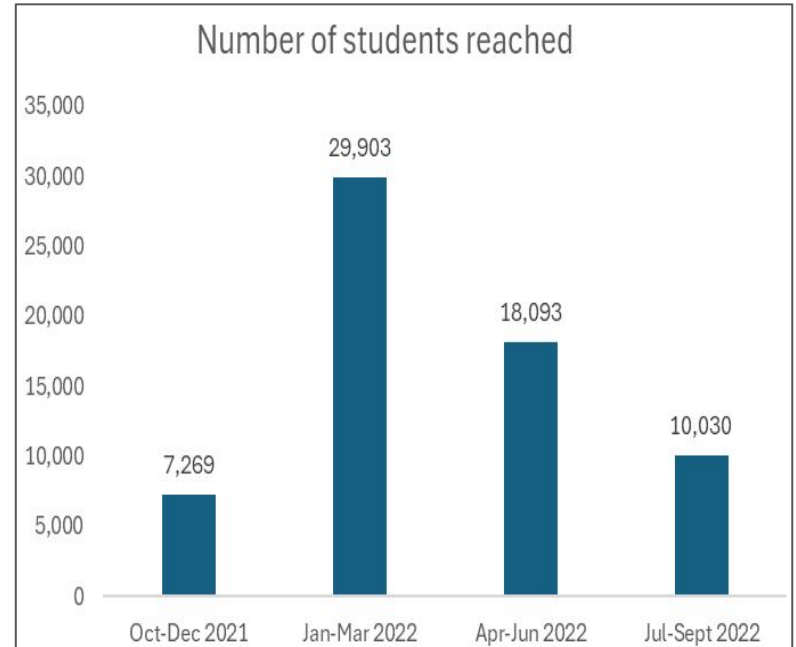
Jouer au jeu « Moustiques et échelles » pour lancer de manière ludique les discussions sur le paludisme.



Compétitions inter-écoles

## Résultats: Données de Suivi

- Les activités ont eu lieu chaque semaine de l'année scolaire, sauf pendant la période des examens (~36 semaines).
- Le formulaire de rapport mensuel des enseignants de club de santé scolaire a été utilisé pour rendre compte de trois types d'activités :
  - Activités de l'Assemblée
  - Activités en classe
  - Activités du club de santé scolaire (CSS)
- En moyenne, 150 activités ont été signalées chaque mois



# Résultats qualitatifs d'un examen après action avec des enseignants, des directeurs adjoints et des équipes de mise en œuvre au niveau de l'État

## Effets du programme sur les élèves, les écoles et les communautés

- Amélioration des connaissances et des pratiques liées au paludisme et aux compétences de vie parmi les étudiants et les membres de la communauté
- Amélioration de l'assiduité scolaire grâce à des méthodes d'apprentissage attrayantes
- Favoriser la collaboration entre les secteurs de la santé et de l'éducation
- Les écoles ont apprécié la reconnaissance et l'attention accrues du ministère de l'éducation.

*"Il est évident que l'objectif visé soit atteint. D'une part, il a ramené le club de santé scolaire dans le système public. Ensuite, nous attendons avec impatience le moment où nous participerons à ce club, pour quelle raison ? Certains ont parlé de l'aspect éducatif et divertissant... ils attendent avec impatience le moment où ils pourront en faire partie..."*

**Homme, FGD Benue State**

## Activités considérées comme ayant le plus d'impact

- Activités divertissantes : Drames, jeu "Moustiques et échelles", concours scolaires et récitation d'engagements contre le paludisme.
- Réunions trimestrielles avec les acteurs de mise en oeuvre
- Les incitations non monétaires ont été utiles au début
- Le guide de l'enseignant a été considéré comme le plus utile de tous les outils, en particulier les sessions sur les aptitudes à la vie quotidienne, qui ont été jugées nouvelles, pertinentes et intéressantes.

# Résultats qualitatifs d'un examen après action avec des enseignants, des directeurs adjoints et des équipes de mise en œuvre au niveau de l'État

## Suggestions sur ce qui devrait être fait **différemment**

- Inclusion d'un plus grand nombre d'écoles et plus grande implication des directeurs d'école
- Tirer parti des grands événements scolaires pour diffuser des messages sur le paludisme
- Révision du manuel CSC pour y inclure davantage de sujets
- Mieux impliquer les parents - associations des parents d'élèves, associations communautaires et organisations religieuses
- Intégration du programme dans le cursus scolaire nigérian pour un impact à long terme
- Mise en place d'incitations non monétaires adéquates pour renforcer la participation et l'efficacité.





## Défis

## Atténuation

Aucune évaluation quantitative de base n'a été réalisée pour faciliter les comparaisons.

Tentative d'évaluation des connaissances et des perceptions des étudiants avant le début des activités du club

Pas de club de santé dans plusieurs écoles

BA-Nigeria a créé des clubs de santé scolaire là où il n'y en avait pas.

Le calendrier scolaire chargé et d'autres priorités dans certaines écoles ont entravé certaines activités dans un État.

Les superviseurs de BA-Nigeria ont visité les écoles pour encourager les activités du club de santé scolaire.

Manque d'infirmières fonctionnelles et équipées dans les écoles

La tentative de travailler avec d'autres partenaires sur ce sujet n'a pas fonctionné.

Insuffisance des incitations non monétaires

Une meilleure budgétisation et des incitations non monétaires sont prévues pour la phase de mise à l'échelle ; des activités plus compétitives sont prévues à la place.

L'organisation de concours entre écoles a parfois été difficile en raison des ressources limitées.

Les activités interscolaires se limitaient aux écoles voisines et, parfois, à des activités de plein air organisées sous les arbres (c'était quand même amusant !).

## Conclusions and Recommendations

- Les clubs de santé scolaire constituent une approche réalisable et durable de la lutte contre le paludisme.
  - Les écoles poursuivent leurs activités sans le soutien du projet
- Renforcer la collaboration entre les ministères de la santé et de l'éducation pour que les CSS soient fonctionnels
  - Profiter de cette expérience pour actualiser les termes de référence, la formation, les rapports et les mécanismes d'apprentissage.
  - Intégrer d'autres domaines de la santé et/ou des compétences de la vie courante
- Explorer les moyens de mesurer l'évolution des connaissances, des perceptions et des comportements des membres des CSS et de la communauté.
- Relier les activités des clubs aux structures communautaires mettant en œuvre des activités de santé et de développement dans les communautés (excursions, apparitions dans les médias, etc.).



Concours inter-écoles

Merci!

Contact: Olusola Adeoye  
[olusola@ba-nigeria.org](mailto:olusola@ba-nigeria.org)  
Breakthrough ACTION, Nigeria

PMI

U.S. PRESIDENT'S  
MALARIA INITIATIVE

LED BY



Breakthrough  
ACTION  
FOR SOCIAL & BEHAVIOR CHANGE



# Questions | Questions | Perguntas

Moderator



*Mike Toso*  
*Comité Directeur du*  
*Groupe de Travail CSC*

Panelists



*Dr. Tiana Ramanatiaray*  
*PNLP Madagascar*



*Dr. Olusola Adeoye*  
*Breakthrough ACTION Nigeria*

# Partagez vos ressources de lutte contre le paludisme en milieu scolaire

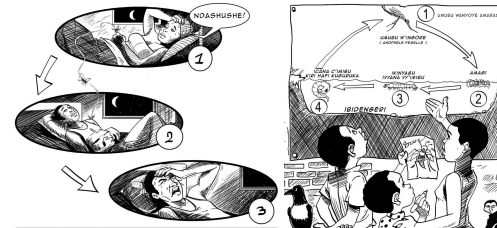
- Envoyez vos ressources par courriel au coordinateur du GT CSC :

[Ashley.Riley@jhu.edu](mailto:Ashley.Riley@jhu.edu)

- Trouvez des ressources à l'adresse suivante :

<https://bit.ly/school-sbc>

- Les ressources seront bientôt disponibles sur le Compas pour le CSC



# Closing Clôture Encerramiento



*Suse Emiliano*  
*Comité Directeur du*  
*Groupe de Travail CSC*

# Notez Dans Vos Agendas



**Elections pour 1 poste de Co-Présidence**

Avril - Mai



**Date limites de soumission des Résumés + Ateliers de renforcements des capacités**

29 Mai



**Appel Général de Juillet du GT CSC**

Bientôt - Partagez vos idées de sujets !



**Réunion Annuelle du groupe de travail CSC**

September 11 - 13

# Stay in Touch! Restons en contact !

## Manter o contacto!



[www.bit.ly/  
SBC-WG-EMAIL](http://www.bit.ly/SBC-WG-EMAIL)



[www.bit.ly/  
SBC-WG-COMMUNITY](http://www.bit.ly/SBC-WG-COMMUNITY)



[www.bit.ly/  
RBMSBCWG](http://www.bit.ly/RBMSBCWG)



---

**Thank you! / Merci! /  
Obrigado!**